

| | |
|-------------------|--|
| ΜΑΘΗΜΑ: | ΝΕΟΕΛΛΗΝΙΚΗ ΓΛΩΣΣΑ - ΛΟΓΟΤΕΧΝΙΑ |
| ΤΑΞΗ: | Γ' ΛΥΚΕΙΟΥ ΓΕΝΙΚΗΣ ΠΑΙΔΕΙΑΣ |
| ΕΠΙΜΕΛΕΙΑ: | ΣΤΥΛΙΑΝΟΣ ΚΑΡΑΚΑΡΗΣ – ΕΥΗ ΠΕΠΕ |
| ΘΕΜΑ: | ΚΡΙΤΗΡΙΟ ΣΥΝΕΞΕΤΑΣΗΣ (ΣΧΕΣΕΙΣ ΓΟΝΕΩΝ ΚΑΙ ΕΦΗΒΩΝ) |

ΟΝΟΜΑΤΕΠΩΝΥΜΟ: _____ ΗΜΕΡΟΜΗΝΙΑ: ____/____/20__

ΚΕΙΜΕΝΟ 1

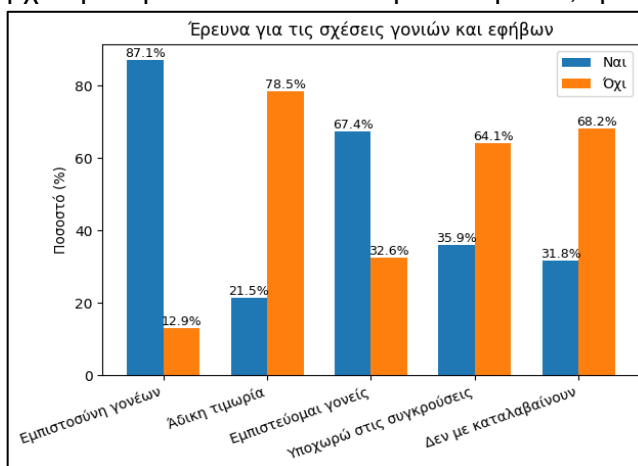
Η εφηβεία ως κοινωνική και πολιτισμική κατασκευή

- A.** Η Zsuzsanna Jakab, Διευθύντρια του Περιφερειακού Γραφείου του ΠΟΥ στην Ευρώπη, ορίζει την εφηβεία ως μια κρίσιμη περίοδο στη ζωή του ανθρώπου, κατά την οποία τα νεαρά άτομα θέτουν τα θεμέλια για την ενήλικη ζωή τους, η οποία μπορεί να είναι υγιής ή μη. Ωστόσο, η εφηβεία δεν περιορίζεται σε μια βιολογική φάση ανάπτυξης, αλλά και συνιστά ταυτόχρονα μια κοινωνικά και πολιτισμικά συγκροτημένη περίοδο της ζωής, που προσδιορίζεται και νοηματοδοτείται διαφορετικά από εποχή σε εποχή και από κοινωνία σε κοινωνία. Στο παρελθόν, αυτό που σήμερα ονομάζουμε «εφηβεία» δεν υπήρχε ως ενιαία κατηγορία: στην αρχαία Αθήνα οι *έφηβοι* (18–20 ετών) περνούσαν διετή εκπαίδευση για να γίνουν πολίτες, ενώ σε μεταγενέστερες εποχές όροι, όπως *youngsters* ή *backfisch*, δείχνουν ότι κάθε κοινωνία διαμορφώνει διαφορετικά την έννοια του «νέου» και των ρόλων που του αντιστοιχούν.
- B.** Σε παλαιότερες κοινωνίες, η μετάβαση από την παιδική ηλικία στην ενηλικίωση ήταν σύντομη, σχεδόν «αόρατη» ως ξεχωριστή φάση ζωής. Τα παιδιά εισέρχονταν νωρίς στον κόσμο των ενηλίκων: δούλευαν στη γη ή στα εργοστάσια, στήριζαν οικονομικά την οικογένεια, παντρεύονταν σε μικρή ηλικία και αναλάμβαναν γρήγορα ενήλικους ρόλους. Η κοινωνία δεν αναγνώριζε αυτή την ηλικία ως ιδιαίτερη φάση, ενώ η οικονομική και προσωπική ανεξαρτησία θεωρούταν -αυτονόητα- ένδειξη ωριμότητας και επιτυχίας.
- Γ.** Με την εξάπλωση της εκπαίδευσης και την άνοδο του βιοτικού επιπέδου τον 20ό αιώνα, διαμορφώνεται μια νέα φάση ανάμεσα στην παιδική ηλικία και την ενηλικίωση. Εμφανίζεται ο *teenager* και μαζί του μια ξεχωριστή νεανική κουλτούρα με ροκ μουσική, κινηματογράφο, μόδα και παρέες, αλλά και μια ισχυρή καταναλωτική βιομηχανία που είδε στους εφήβους μια χρυσή αγορά. Οι έφηβοι άρχισαν να προβάλλονται ως σύμβολα ελευθερίας και επανάστασης, καθώς και ως δημιουργοί τάσεων (*trend-setters*) -μια εικόνα κατασκευασμένη κυρίως από τη διαφήμιση και τα μέσα ενημέρωσης.
- Δ.** Στις αρχές του 21ου αιώνα παρατηρείται μια διαφορετική, νέα τάση, καθώς πολλοί νέοι παραμένουν για μεγαλύτερο διάστημα σε μια ενδιάμεση κατάσταση ανάμεσα στην παιδική ηλικία και την πλήρη ενηλικίωση. Η λεγόμενη «παρατεταμένη εφηβεία» (ή όπως την περιγράφει ο Fisher: *adulthood* -ένα είδος *εφηβενηλικίωσης*) συνδέεται και με επιστημονικά ευρήματα της νευροεπιστήμης που δείχνουν ότι η ωρίμαση του εγκεφάλου ολοκληρώνεται περίπου έως τα 24–25 έτη. Η εξέλιξη αυτή οφείλεται σε παράγοντες, όπως η παρατεταμένη εκπαίδευση, η οικονομική ανασφάλεια, η επίδραση του διαδικτύου και η γονεϊκή υποστήριξη των παιδιών τους.
- Ε.** Χαρακτηριστικό αυτής της αλλαγής είναι και το φαινόμενο *boomerang*, δηλαδή η επιστροφή ή παραμονή των νέων ενηλίκων στο γονικό σπίτι μετά τις σπουδές ή μια περίοδο ανεξάρτητης ζωής. Έτσι, φαίνεται πως σήμερα δεν υπάρχουν μόνο δύο στάδια, παιδί και ενήλικας, αλλά και μια εκτεταμένη ενδιάμεση φάση που αποκτά δικά της χαρακτηριστικά και ίσως απαιτεί νέο τρόπο κατανόησης.

[Δρ Πολύβιος Ν. Πρόδρομος (ΜΑ, PhD Καθηγητής Νεοελληνικής Γλώσσας και Λογοτεχνίας), άρθρο που αντλήθηκε από την ιστοσελίδα www.alfavita.gr (24/11/2025) και διασκευάστηκε για τις ανάγκες της εξέτασης.]

ΚΕΙΜΕΝΟ 2**Μια σχέση αγάπης αλλά και σύγκρουσης!**

- A.** Ένα από τα πολλά ζητήματα που απασχολούν τους γονείς της σημερινής εποχής είναι το πώς θα καταφέρουν να έχουν μια ισορροπημένη και ομαλή σχέση με τα παιδιά τους, ειδικά όταν αυτά διανύουν την περίοδο της εφηβείας. Υπάρχουν πολλές περιπτώσεις στις οποίες οι ενήλικοι του σπιτιού έρχονται σε αντιπαράθεση με τους εφήβους, με αποτέλεσμα να προκύπτουν καβγάδες ακόμα και χωρίς σοβαρό λόγο. Η πίεση της ημέρας, το άγχος, η καθημερινή συνύπαρξη στο ίδιο σπίτι, η τάση των εφήβων για ολοένα και μεγαλύτερη ανεξαρτησία, καθώς και η διαφορετική ιδεολογία ή και το ηλικιακό χάσμα μεταξύ εκείνων και των γονιών τους, μπορούν να πυροδοτήσουν εντάσεις, διαταράσσοντας τη γαλήνη της οικογένειας.
- B.** [...] Πολλές φορές η αιτία τσακωμού ανάμεσα στους εφήβους και τους γονείς τους είναι η έλλειψη αφοσίωσης και συνέπειας στο σχολείο. Η επίδοση των εφήβων δεν ικανοποιεί τις απαιτήσεις των γονιών τους – κάποιοι γονείς περιμένουν την τελειότητα από τα παιδιά τους – και οι έφηβοι είναι σε μια ηλικία που όσο πιέζονται τόσο αντιδρούν, γι' αυτό, καταλήγουν να ξεσπούν στους γονείς τους.
- Γ.** Ένας άλλος λόγος αντιπαράθεσης που συνδέεται και με τις σχολικές επιδόσεις των παιδιών είναι η χρήση των μέσων κοινωνικής δικτύωσης, τα οποία προβάλλουν κάποια πρότυπα προς μίμηση που μπορεί να επηρεάσουν τον χαρακτήρα ενός εφήβου, καθώς προσηλωμένος όπως είναι σε μια οθόνη γίνεται πιο νευρικός και μπορεί να παρουσιάσει σημάδια εξάρτησης. Οι γονείς, με τη σειρά τους, ανησυχούν, γι' αυτό, πολλές φορές ψάχνουν τις ηλεκτρονικές συσκευές των εφήβων ή κάνουν πολλές -ενοχλητικές- ερωτήσεις. Οι έφηβοι πάλι, απαιτούν να έχουν ιδιωτικότητα και, όσο οι γονείς προσπαθούν να βάλουν όρια, τόσο προκύπτουν διαφωνίες. [...]
- Δ.** Μια διαφορετική πηγή αντιπαράθεσης είναι η διαχείριση των χρημάτων από την πλευρά των εφήβων και η επιμονή τους για συγκεκριμένες αγορές. Οι έφηβοι έχουν την τάση να ξοδεύουν τα χρήματα που τους δίνονται σε ηλεκτρονικές συσκευές, μοδάτα ρούχα ή επώνυμα παπούτσια, καθώς στην εφηβική κοινότητα κάποια πράγματα τους κάνουν να νιώθουν αποδεκτοί. Οι γονείς, ωστόσο, μπορεί να μην έχουν την οικονομική δυνατότητα να τους προσφέρουν αυτό που θέλουν ή να μην κατανοούν την αξία και τη χρησιμότητα της αγοράς κι έτσι να δημιουργούνται συγκρούσεις.
- E.** Ίσως όμως, τελικά, μία να είναι η βασική αιτία όλων αυτών των παρεξηγήσεων. Η έλλειψη επικοινωνίας μεταξύ γονιών και εφήβων. Οι σημερινοί γονείς εργάζονται πολλές ώρες, με αποτέλεσμα να επιστρέφουν σπίτι τους γεμάτοι κόπωση και υπερένταση. Οι έφηβοι λοιπόν πολλές φορές δεν συζητούν τα θέματα που τους προβληματίζουν γιατί οι γονείς είναι κουρασμένοι, με αποτέλεσμα να υπάρχει μια μυστικοπάθεια στην οικογένεια, με τους εφήβους να νιώθουν παραμελημένοι.



[Ραφαηλία Γαρυφαλάκη, Σοφία Δοργιάκη, Λευτέρης Δοργιάκης, Φαίη Εξουζίδη, Φωτεινή Ζερβαλάκη, Μαίρη Κάλλφανη, το παραπάνω άρθρο αντλήθηκε από τη διαδικτυακή εφημερίδα www.tovima.gr (09/06/2024) και διασκευάστηκε για τις ανάγκες της εξέτασης. Το διάγραμμα πίτας που συνόδευε το κείμενο μετατράπηκε σε ραβδόγραμμα.]

ΚΕΙΜΕΝΟ 3**Ζωή Καρέλλη, «Νεότητα δύσκολων χρόνων»**

Τί θα κάνουν οι νεώτατοι, οι ωραίοι,
με την τραγικήν εφηβεία,
ραγισμένο κρύσταλλο της ψυχής,
αφανισμένο λουλούδι, άγουρο χαλασμένο καρπό;
Αρχίζει μέρα συννεφιασμένη,
μ' αδιέξοδο ουρανό, βαρύ, φορτωμένο
καταιγίδες φανερές κι ύπουλες.
[...]

Τί θα κάνουν
οι έφηβοι, όταν τόσο πολύ
γνωρίζουν και δεν μπορούν να ελπίζουν,
καθώς αρχινούν τη ζωή;

Λαχταράν ουρανό, καθαρό φως
και στον γαλάζιο πόντο ν' αρμενίσουν,
ελεύθεροι να πιστέψουν ζητούν
στην ανθρώπινη δύναμή τους ακέρια.
[...]

Οι πιο καθαροί πόθοι άσπρα περιστέρια,
σκλαβωμένα χτυπιούνται, λαβώνονται απάνθρωπα.

Τί θα κάνουν οι νεώτατοι;
Όταν, πριν αρχίσουν της ζωής
την τυραννικήν δοκιμασία,
γνωρίζουν το τέρμα κλειστό, την περιπέτεια δίβουλη;
Όταν τόσο γνωρίζουν, που δεν ελπίζουν
στην έξοχη νίκη της αρετής.
[...]

[Ζωή Καρέλλη, *Της Μοναξιάς και της Έπαρσης*, Θεσσαλονίκη 1951, σ. 38-39. Το παραπάνω ποίημα διασκευάστηκε για τις ανάγκες της εξέτασης. Διατηρήθηκε η ορθογραφία του αρχικού κειμένου.]

ΘΕΜΑ Α΄

A1. Να συνοψίσετε σε **60-70** λέξεις τους βασικότερους λόγους, για τους οποίους γεννώνται συγκρούσεις μεταξύ γονέων και εφήβων, σύμφωνα με το **Κείμενο 2**.

Μονάδες: 20

ΘΕΜΑ Β΄

B1. Να επαληθεύσετε ή να διαψεύσετε, με βάση το **Κείμενο 1**, τις παρακάτω περιόδους λόγου, γράφοντας στο τετράδιό σας, δίπλα στο γράμμα που αντιστοιχεί σε κάθε περίοδο, τη λέξη **Σωστό** ή **Λάθος** (**Σημείωση: δεν χρειάζεται να αιτιολογήσετε την απάντησή σας παραθέτοντας σχετικά χωρία από το κείμενο**):

- α. Η εφηβεία παρουσιάζεται ως μια κοινωνικά και πολιτισμικά διαμορφωμένη περίοδος, της οποίας το περιεχόμενο και τα όρια μεταβάλλονται από εποχή σε εποχή και από κοινωνία σε κοινωνία.
- β. Σε παλαιότερες κοινωνίες το πέρασμα από την παιδική ηλικία στην ενηλικίωση δεν θεωρούταν ξεχωριστή ηλικιακή φάση.
- γ. Η έννοια του «teenager» δεν συνδέεται με την ανάπτυξη μιας αυτόνομης νεανικής κουλτούρας, αλλά αντιθέτως προκύπτει μόνο από βιολογικούς παράγοντες ωρίμασης.
- δ. Η «παρατεταμένη εφηβεία» περιγράφεται ως ηλικιακή φάση που συνδέεται αποκλειστικά με τη νευροβιολογική καθυστέρηση ωρίμασης του εγκεφάλου, χωρίς σύνδεση με κοινωνικούς ή οικονομικούς παράγοντες.
- ε. Το φαινόμενο «boomerang» αφορά την πλήρη απομάκρυνση των νέων από το οικογενειακό περιβάλλον χωρίς επιστροφή.

Μονάδες: 15

- B2. α.** Στην **πρώτη (1^η)** παράγραφο του **Κειμένου 2** («**Ένα από τα πολλά ζητήματα... γαλήνη της οικογένειας**») αξιοποιείται ως μέθοδος οργάνωσης: **α)** τα παραδείγματα, **β)** η σύγκριση-αντίθεση ή **γ)** το αίτιο-αποτέλεσμα; Αφού επιλέξετε τη σωστή απάντηση και την τεκμηριώσετε με σχετικά χωρία από το κείμενο (μονάδες 2), να εξηγήσετε σύντομα πώς ο συγκεκριμένος τρόπος οργάνωσης εξυπηρετεί την πρόθεση του πομπού. (μονάδες 2)

(Μονάδες: 4)

- B2. β.** Αφού παρουσιάσετε με προσοχή το θέμα και τα δεδομένα του ραβδογράμματος, που συνοδεύει το **Κείμενο 2** (μονάδες 3), να εξηγήσετε σύντομα πώς συνομιλεί με το συγκεκριμένο κείμενο. (μονάδες 3)

(Μονάδες: 6)

Μονάδες: 10

- B3.** Στην **πρώτη (1^η)** παράγραφο του **Κειμένου 1** («**Η Zsuzsanna Jakab... που του αντιστοιχούν**») να εντοπίσετε τη βασική θέση του συντάκτη (μονάδες 2) και **δύο (2)** τεκμήρια με τα οποία τη στηρίζει, αναφέροντας σχετικά χωρία (μονάδες 4). Εσάς καταφέρνει να σας πείσει; Να απαντήσετε αξιολογώντας με συντομία την πειστικότητα των μέσων πειθούς που αξιοποιεί ο συντάκτης, λαμβάνοντας υπόψη και το κειμενικό είδος. (μονάδες 4)

Μονάδες: 10

ΘΕΜΑ Γ'

- Γ1.** Στο **Κείμενο 3** πώς παρουσιάζει η ποιητική φωνή την εφηβεία και τα αδιέξοδα που τη συνοδεύουν; Να απαντήσετε αξιοποιώντας δημιουργικά και **τρεις (3)** κειμενικούς δείκτες. Συμφωνείτε ότι η γνώση της σκληρής πραγματικότητας μπορεί να στερήσει την ελπίδα από τους σημερινούς νέους; (**150 – 200** λέξεις)

Μονάδες: 15

ΘΕΜΑ Δ΄

Δ1. Στο σχολείο σας διοργανώνεται μία ημερίδα με θέμα τις σχέσεις γονέων και εφήβων στη σύγχρονη εποχή. Στο πλαίσιο αυτής, καλείστε, ως εκπρόσωπος της νέας γενιάς, να εκφωνήσετε ομιλία **350–400** λέξεων, ενώπιον του παρευρισκόμενου κοινού, στην οποία να απαντάτε στα παρακάτω ερωτήματα:

- α.** Πώς επηρεάζουν τα σύγχρονα κοινωνικά δεδομένα (τεχνολογία, ρυθμοί ζωής, κοινωνικά πρότυπα) την επικοινωνία ανάμεσα σε γονείς και εφήβους;
- β.** Με ποιους τρόπους μπορεί να καλλιεργηθεί σχέση εμπιστοσύνης, σεβασμού και αμοιβαίας κατανόησης μεταξύ της δικής σας γενιάς και αυτής των γονέων σας;

Όποια και αν είναι η άποψή σας, να την αναπτύξετε τεκμηριωμένα, αξιοποιώντας δημιουργικά στοιχεία από τα **Κείμενα 1** και **2**.

Μονάδες: 30

ΣΑΣ ΕΥΧΟΜΑΙ ΕΠΙΤΥΧΙΑ!